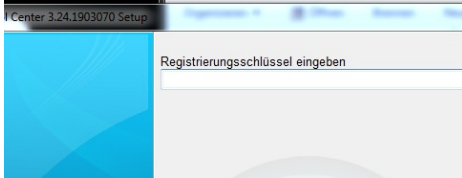


Phoenix LIGHT

1. Instalação do Phoenix LIGHT

- Faça download da última imagem do CCC image (min. 3.24.) através do Phoenix (Definições/Minha conta/Botão"Importar/Exportar/Downloads").
- Extrair a imagem e inicie a instalação.
Nota Se está a utilizar a versão completa do CCC, desinstale e reinicie o PC.
- Introduzir chave de registo INSTALL[DM]SHCLIGHT



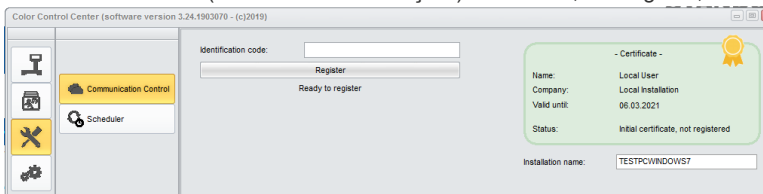
Será instalada uma versão sem marca do CCC light.

2. Primeiro arranque e definições

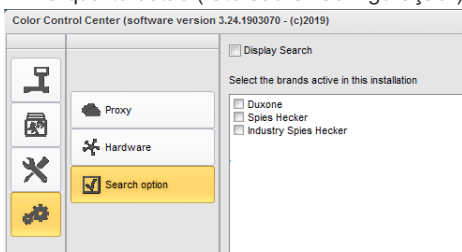
- Ao iniciar o CCC LIGHT poderá ver



- Prima terceiro botão (rato sobre "Manutenção") no menu e, em seguida, "Controlo Comunicação"

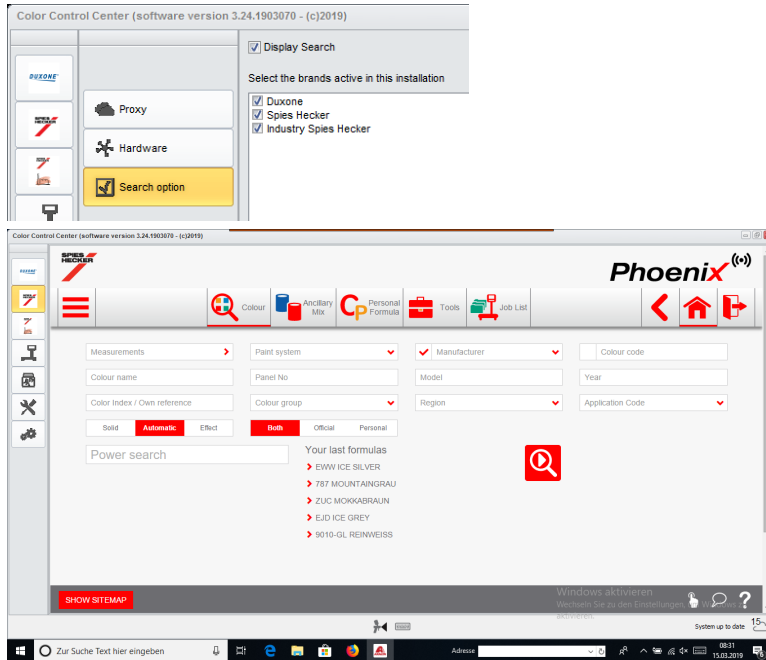


- Refiste a sua instalação local.
Copie o código de identificação do Phoenix (Definições/Minha conta).
Após registar, o CCC local assume todas as marcas configuradas no seu perfil / certificado.
- Prima quarto botão (rato sobre "Configuração") no menu e, em seguida, "opção Procura"

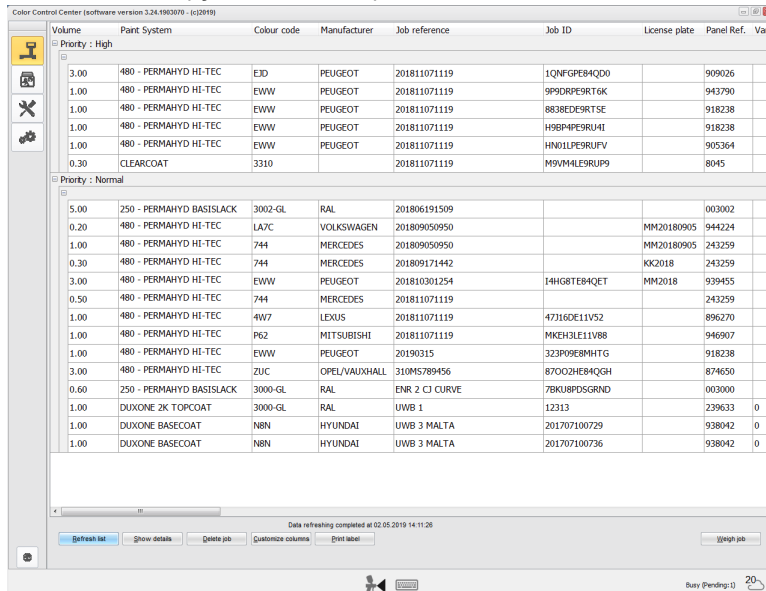


- Selecciona a(s) marca(s) que quer ver no CCC LIGHT.
- Prima botão "Aplicar" para guardar as alterações.

- Nesta janela de definição pode observar a opção "Mostrar Procura"
 - Se marcar a opção "Mostrar Pesquisa" terá acesso às aplicações online de todas as marcas configuradas. O acesso à fila de Tarefas mantém-se como na primeira opção.



- Se não marcar a opção "Mostrar Pesquisa" terá a fila de Tarefas multi-marca a mostrar tarefas de todas as marcas configuradas.



- O primeiro acesso à aplicação online do CCC LIGHT requiere os dados de acesso, introduza o utilizador e a palavra-chave.

Auto login credentials

User name
User ID

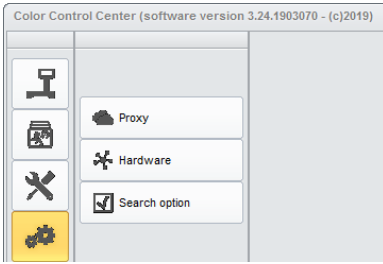
Password
••••

Confirm password
••••

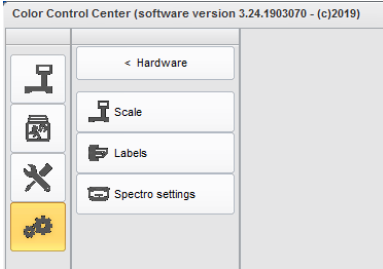
Cancel OK

3. Configuração do hardware local

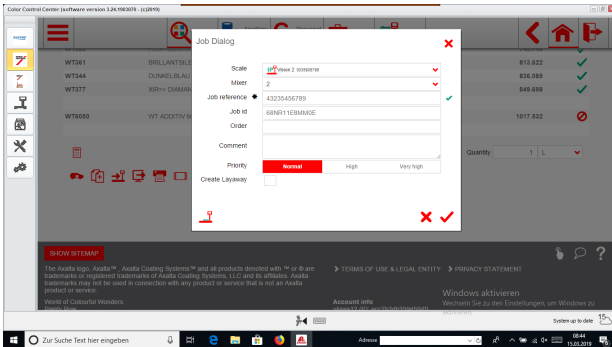
- Prima quarto botão (rato sobre "Configuração") no menu e, em seguida, "Hardware"



- A configuração do hardware pode ser feita da mesma forma que na versão completa.



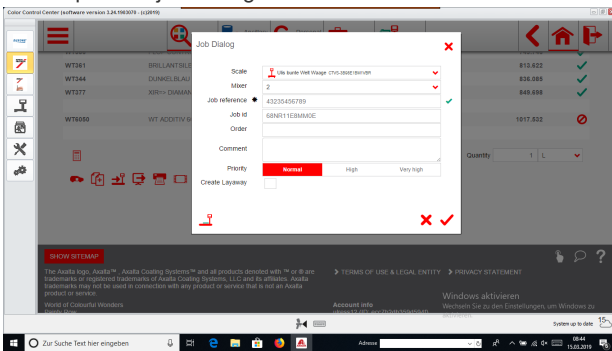
- A balança local definida está disponível para todas as marcas activas.



- O espectro definido está disponível para todas as marcas para as quais o dispositivo está configurado.
- A impressora de etiquetas configurada está disponível em todas as marcas activas.

4. Configuração dos dispositivos IP

- A balança IP e Daisy Wheel têm de estar configurados nas aplicações online/nuvem. Ambas apenas estão disponíveis para a marca com a qual estejam configuradas.



- O espectro IP tem de ser configurado na aplicação online/nuvem. Fica apenas disponível para a marca para a qual foi configurado e permitido.

Scheduler Configure a calendarização de actualizações para receber as actualizações automáticas.